

Presentamos el siguiente informe en base a la recolección sistemática de información y en virtud de la temporada invernal 2016; habiendo sido efectuado el relevamiento de pacientes egresados de la institución menores de 5 años, con Enfermedades Respiratorias Agudas Bajas (ERAB).

Con el objetivo de proporcionar información de calidad, que permita conocer las principales características de la población atendida, y que sea relevante para la toma de decisiones. Se procedió a realizar un análisis de las principales variables que la componen, en el lapso comprendido entre la semana epidemiológica 11 y 33. Comprendiendo el período del 14 de marzo al 14 de agosto de 2016.

Se procedió a realizar la elaboración del perfil de la campaña del invierno 2016, para lo cual se considerará las siguientes variables: género (femenino y masculino), residencia (CABA, Conurbano y resto de provincia de Buenos Aires), tipo de egreso (alta médica, defunción en pacientes con menos o más de 48 horas de internación y traslados), sector de egreso (Terapias; Terapias Neo –comprendido por Neo Intensiva e Intermedia-; servicio de Guardia e IRA, y unidades de Cuidados Intermedios y Moderados (CIM).

El presente informe consta de la elaboración de un total de cuatro perfiles: un perfil general que considera al conjunto de la población atendida, y tres perfiles extras tomando como base la residencia (CABA, Conurbano y resto de la provincia de Buenos Aires).

A diferencia de los perfiles que consideran como base la residencia, el perfil general incluye el análisis de las enfermedades de base. Con el fin de proporcionar información relevante se considero siete grandes grupos: cardiopatías, enfermedades neurológicas, neuromusculares, respiratorias crónicas de base, con inmunodepresión u oncológicas, con síndrome genético o malformativos (Down u otros) y reinternación por enfermedad respiratoria (antecedentes de haber estado internado por causa respiratoria en los últimos dos meses).

## **Perfil general en base al conjunto de la población atendida medida en valores absolutos**

En el período comprendido entre 14 de marzo y el 14 de agosto del 2016 se registró **1.136 egresos** diagnosticados con algún tipo de patología respiratoria aguda baja.

Realizando la apertura según la **residencia** se observa que 252 pacientes provinieron de la Ciudad Autónoma de Buenos Aires, 797 del Conurbano y 87 pacientes del resto de la provincia de Buenos Aires.

Del total de pacientes atendidos, 505 son de **género femenino** y 631 **masculino**.

Si analizamos el **tipo de egreso**, se observa que 981 pacientes egresaron por alta médica, 143 fueron trasladados a otras instituciones hospitalarias y 12 fueron defunciones. Respecto de las defunciones, todas se registraron en pacientes con más de 48 horas de internación.

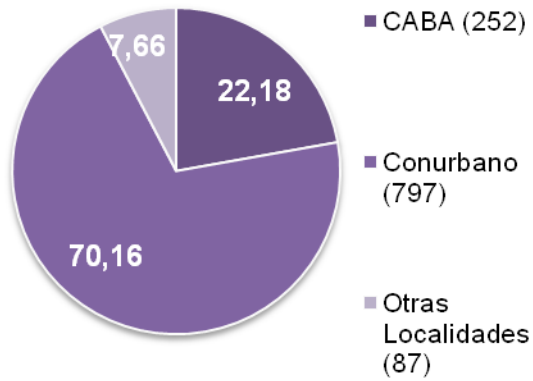
Realizando un corte en **franja etaria** el mayor grupo que reúne a más de la mitad de los egresos está compuesto por los pacientes menores a un año alcanzando 687 en total. El segundo grupo está compuesto por los pacientes de entre uno y dos años con un total de 214, de los cuales 123 pacientes egresados tienen dos años, 75 tienen tres años y 37 tienen 4 años.

Del total de 1.136 egresos, 24 se registraron desde las Terapias; 23 son egresos correspondientes al servicio de Neo (compuesto por las terapias de Neo Intensiva e Intermedia); 270 corresponden a los Servicios de Observación e IRA; mientras que 819 corresponden a egresos desde unidades de Cuidados Intermedios y Moderados (CIM).

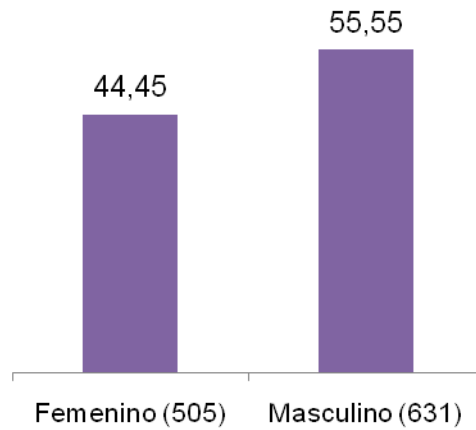
Analizando las **patologías de base** con las que los pacientes ingresan al Hospital, se observa que el 47,21 % no posee ningún tipo de patología de base, mientras que el 52,79 % posee enfermedades relacionadas con algún tipo de síndrome genético o malformativo; el segundo grupo en importancia está compuesto por los pacientes que ingresan con enfermedades respiratorias crónicas de base con el 21,51 %; seguido por enfermedades de base inmunodepresivas u oncológicas 8,66 %; mientras que el 7,26 % de los casos se deben a re internaciones por enfermedades respiratorias (en los últimos dos meses); 6,98 % tiene enfermedades de base neurológicas y 2,79 % poseen cardiopatías.

A continuación se expresará este análisis en términos relativos.

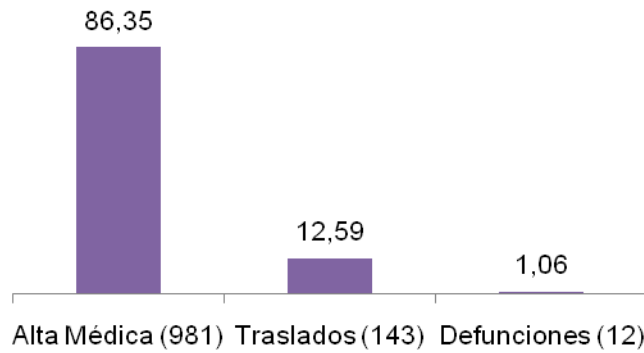
## Residencia



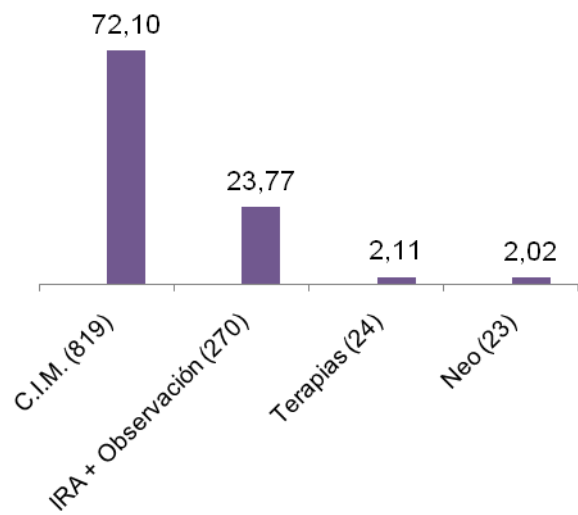
## Género



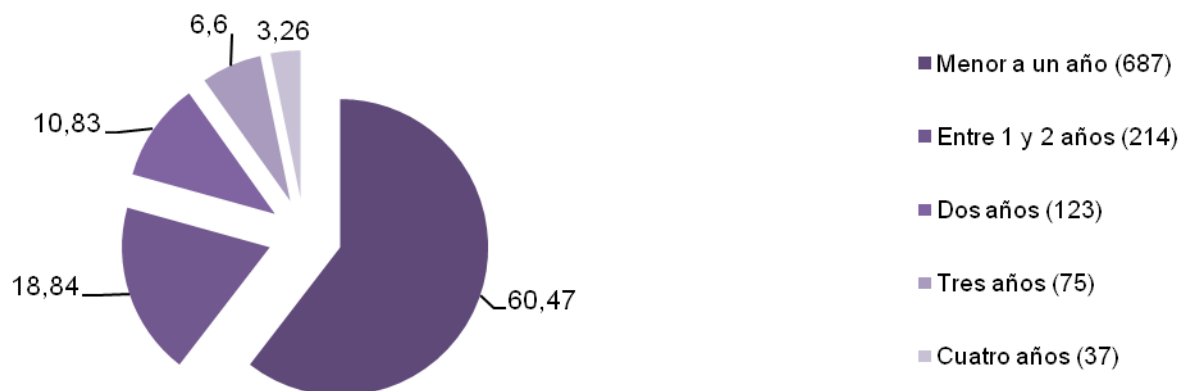
## Tipo de Egreso



## Servicio de Egreso



## Edad



## Ciudad Autónoma de Buenos Aires

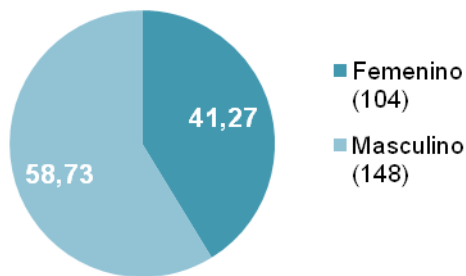
Se registraron **252 egresos** correspondientes a pacientes con residencia en CABA, de los cuales 104 son de género femenino y 148 masculino.

Egresaron por alta médica 218 pacientes, mientras que 31 fueron trasladados a otra institución médica y se registraron 3 defunciones. Las mismas fueron en pacientes con más de 48 horas de internación.

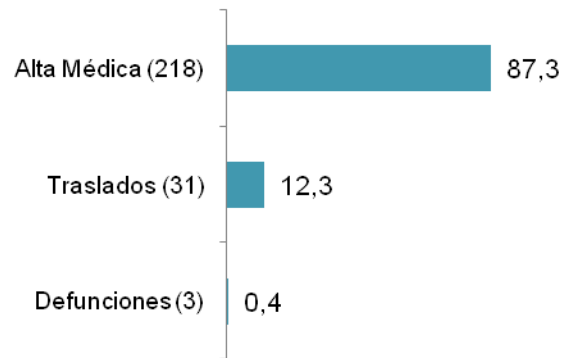
Tanto de los servicios de Neonatología, como de las Terapias egresaron 5 pacientes, mientras que se registraron 66 egresos correspondientes a los servicios de Observación e IRA. Las unidades de Cuidados Intermedios y Moderados registraron 176 egresos.

De 252 egresos que se registraron de CABA, 146 fueron de pacientes menores a un año, 39 de entre un año y dos, 40 de dos años, 22 de tres años y 5 de cuatro años.

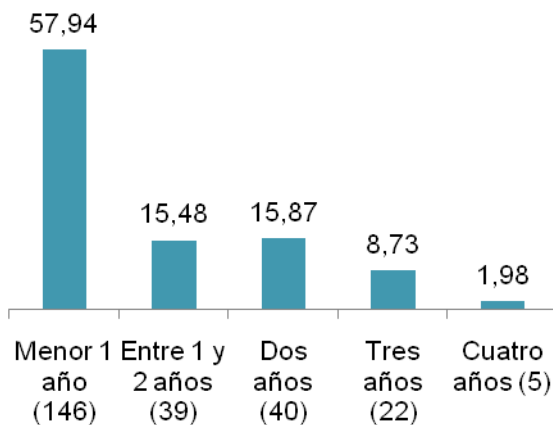
### Género



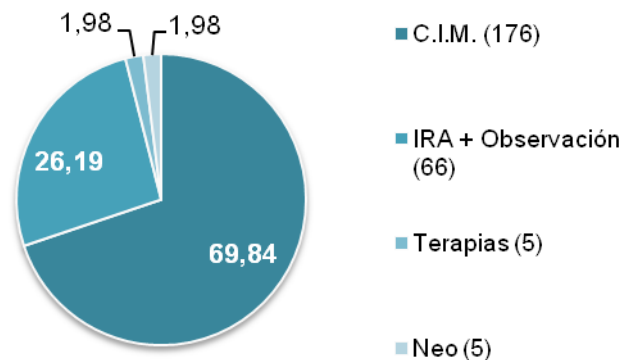
### Tipo de Egreso



### Edad



### Servicio de egreso



## Conurbano

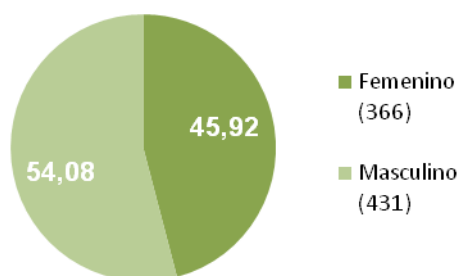
Se registraron **797 egresos** correspondientes a pacientes con residencia en el Conurbano, de los cuales 366 son de género femenino y 431 masculino.

Egresaron por alta médica 689 pacientes, 102 fueron trasladados a otra institución médica y se registraron 6 defunciones. Las mismas se registraron en pacientes con más de 48 horas de internación.

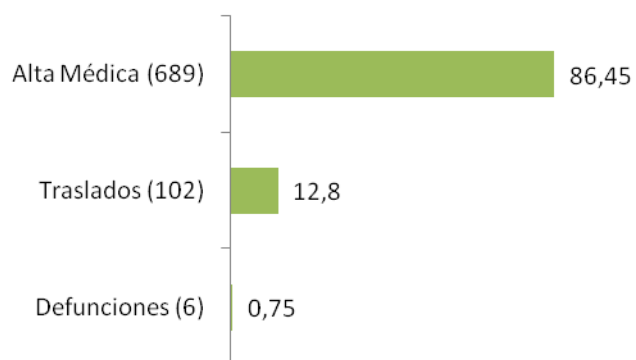
Tanto de los servicios de Neonatología, como de las Terapias egresaron 14 pacientes, mientras que se registraron 188 egresos correspondientes a los servicios de Observación e IRA. Las unidades de Cuidados Intermedios y Moderados registraron 581 egresos.

De 797 egresos que se registraron del Conurbano, 488 fueron de pacientes menores a un año, 158 de entre un año y dos, 77 de dos años, 45 de tres años y 29 de cuatro años.

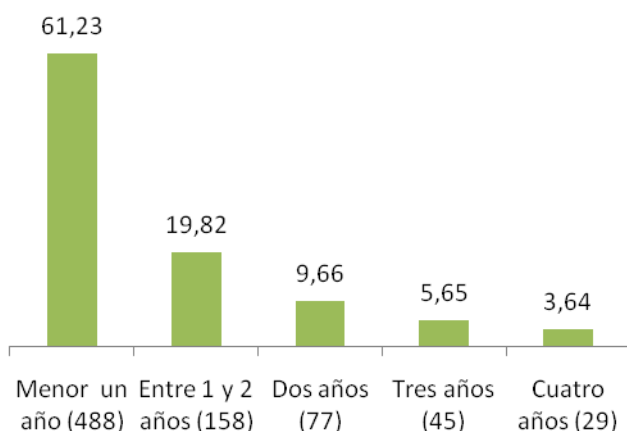
### Género



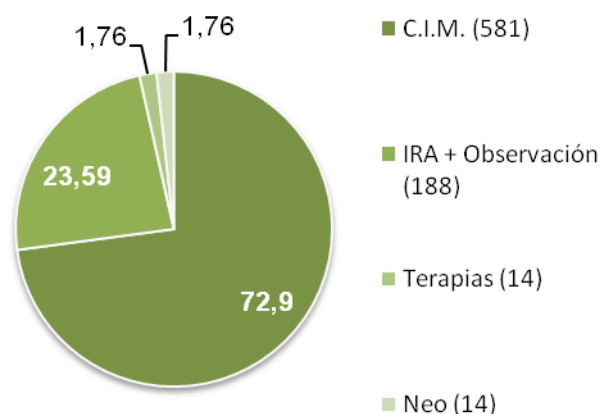
### Tipo de Egreso



### Edad



### Servicio de egreso



## Resto provincia de Buenos Aires

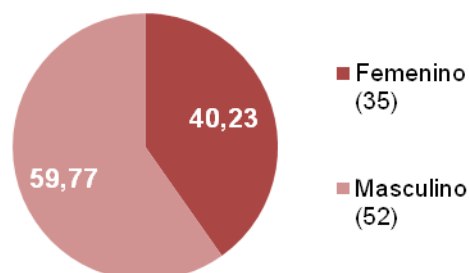
Se registraron **87 egresos** correspondientes a pacientes con residencia fuera de CABA y Conurbano, de los cuales 35 son de género femenino y 52 masculino.

Egresaron por alta médica 74 pacientes, 10 fueron trasladados a otra institución médica y se registraron 3 defunciones. El total de las defunciones se registraron en pacientes con más de 48 horas de internación.

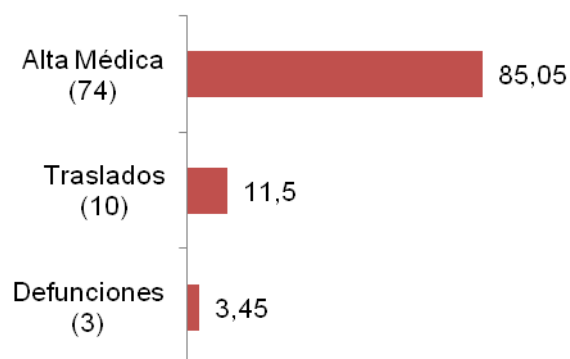
De los 87 egresos, 4 fueron del servicio de Neo, 5 de las Terapias, 16 corresponden a los servicios de Observación e IRA, mientras que 62 egresaron de las unidades de Cuidados Intermedios y Moderados.

De los 87 egresos, 53 fueron de pacientes menores a un año, 17 de entre un año y dos, 6 de dos años, 8 de tres años y 3 de cuatro años.

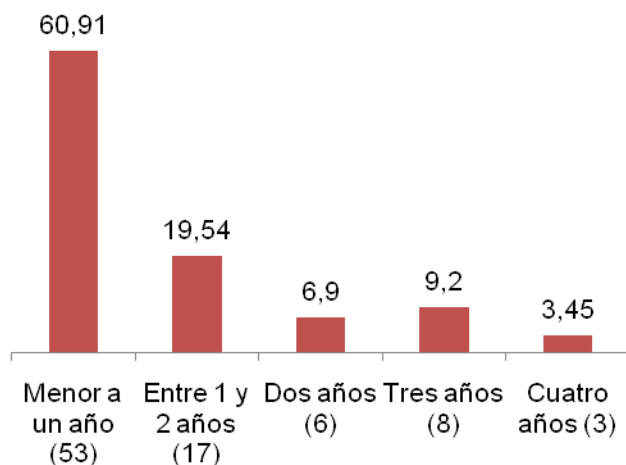
### Género



### Tipo de Egreso



### Edad



### Servicio de egreso

