

Informe IRAB 2021

Las infecciones respiratorias agudas bajas (IRAB) constituyen una de las principales causas de morbilidad, representando uno de los problemas de salud más importantes para la población infantil de 0 a 6 años. En nuestro país se observa un progresivo aumento de los casos de IRAB durante la época invernal, que se traduce en el incremento de la demanda de atención en todos los niveles, y también en el aumento de la mortalidad por causas respiratorias.

En base a la Campaña ERAB que se realiza en forma sistemática todos los años durante la temporada invernal, y con el fin de mostrar la evolución de las patologías respiratorias durante los meses de invierno, se realiza el presente informe que comprende el período extendido entre las Semanas Epidemiológicas 14^a y 52^a (4 de abril - 31 de diciembre).

En esta publicación se consideraron los pacientes con patologías respiratorias atendidos en las modalidades de consultorios externos e internación. Se tuvieron en cuenta las siguientes variables: tipo de patología respiratoria

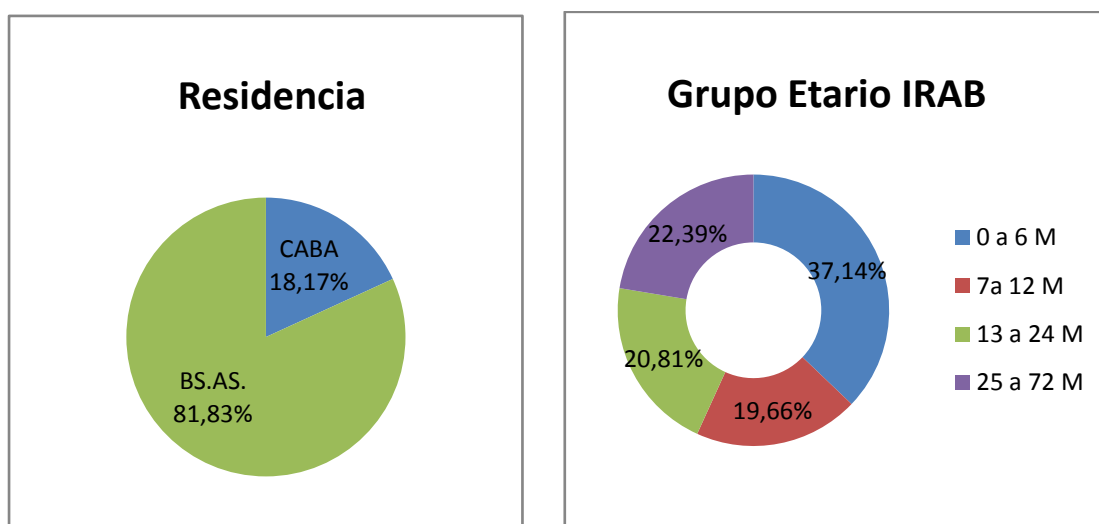
(Bronquiolitis, Broncoespasmo, Neumonías), la residencia de los pacientes, edad y días de internación consumidos en cada episodio. En el análisis de los pacientes egresados se discriminan también aquellos con entidades crónicas de base, agrupadas en los siguientes ítems: Cardiopáticas, Neurológicas, Neuromusculares, Respiratorias Crónicas, Inmunológicas-Oncológicas, Síndromes Genéticos-Malformaciones y las Reinternaciones por causas respiratorias.

El conjunto de información presentada en este informe tiene como objeto brindar información relevante para el análisis, e implementación de estrategias en la toma de decisiones para los períodos futuros.

Perfil general de la población atendida

En el período comprendido entre 4 de abril y el 31 de diciembre de 2021 se registraron **1.139 egresos** con diagnóstico comprendido dentro del grupo de patologías respiratorias agudas bajas. De los 1.139 egresos, el 57% perteneció al sexo masculino y 43% al sexo femenino.

Teniendo en cuenta su residencia habitual, se observa que 207 (18.17%) pacientes provinieron de la Ciudad Autónoma de Buenos Aires, y 932 (81.83%) de la provincia de Buenos Aires.

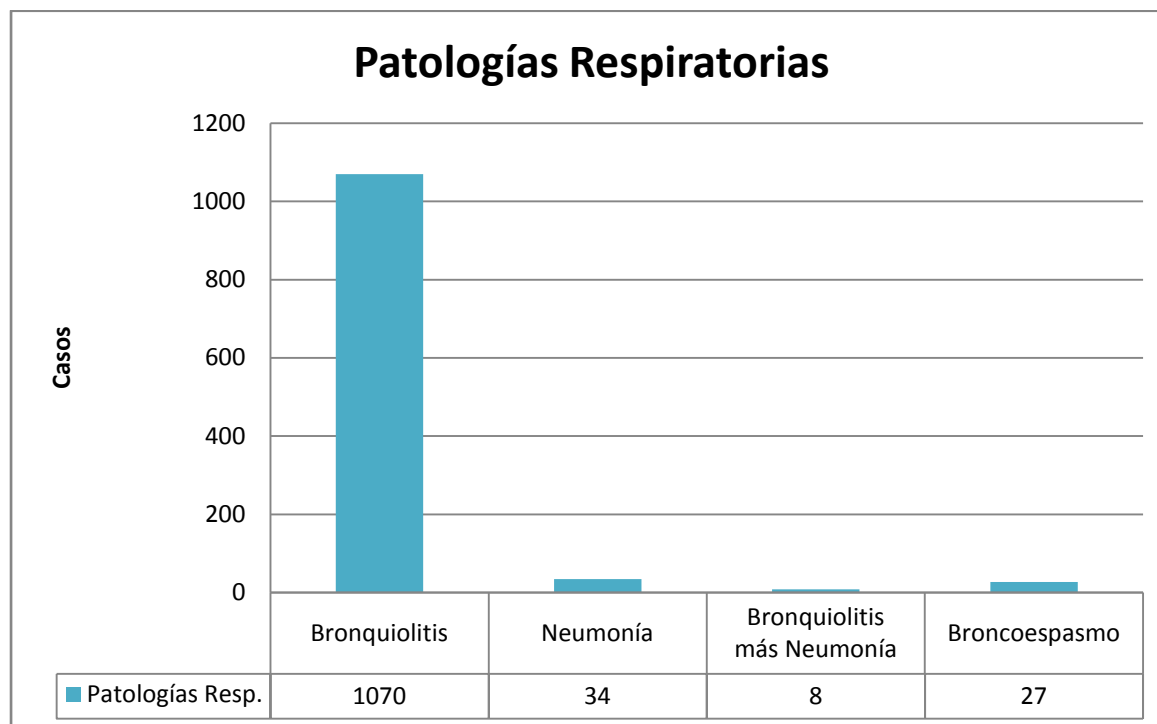


Realizando un corte en **franja etaria**, el grupo de pacientes de edad comprendida entre los 0 a 24 meses constituyen casi el 80% de la población en estudio, siendo dentro de este rango etario el grupo con más peso el constituido por los niños menores de 7 meses.

Analizando el **tipo de egreso**, se observa que 1.137 pacientes egresaron por alta médica, 393 fueron trasladados a otras instituciones de salud y 2 fueron pacientes fallecidos. Respecto de las dos defunciones, se registró una en un paciente con Leucemia Linfóide Aguda como co-morbilidad. Del total de pacientes egresados con estas patologías el 10% (121) requirió cuidados de **UCI**.

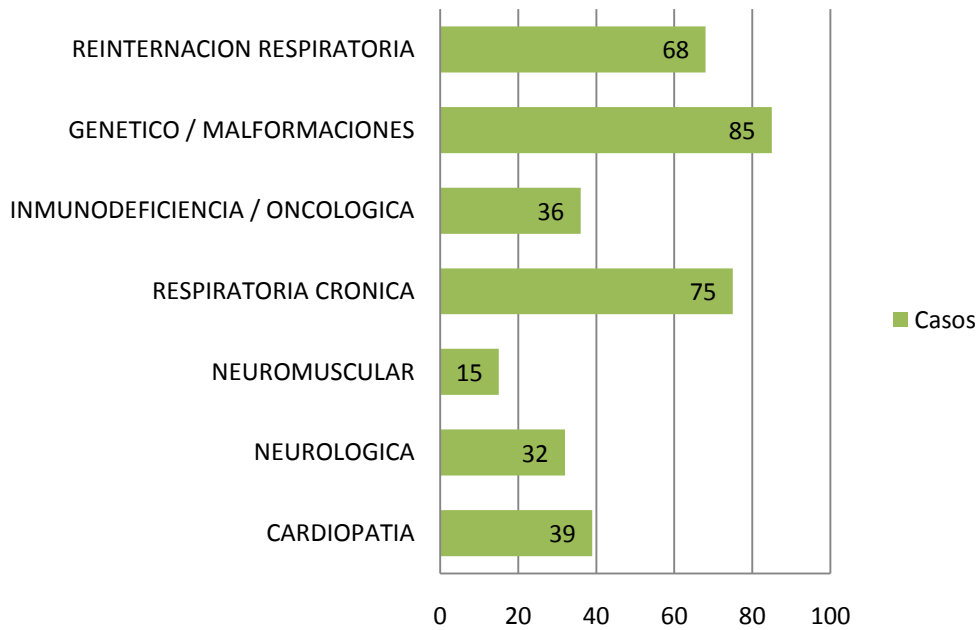
En cuanto al tiempo de internación casi el 70% de los pacientes egresaron dentro de los 5 días posteriores a su ingreso.

Dentro de las patologías respiratorias agudas bajas de los pacientes que fueron internados durante este período, se observa un claro predominio de las Bronquiolitis, como se muestra en el siguiente gráfico.



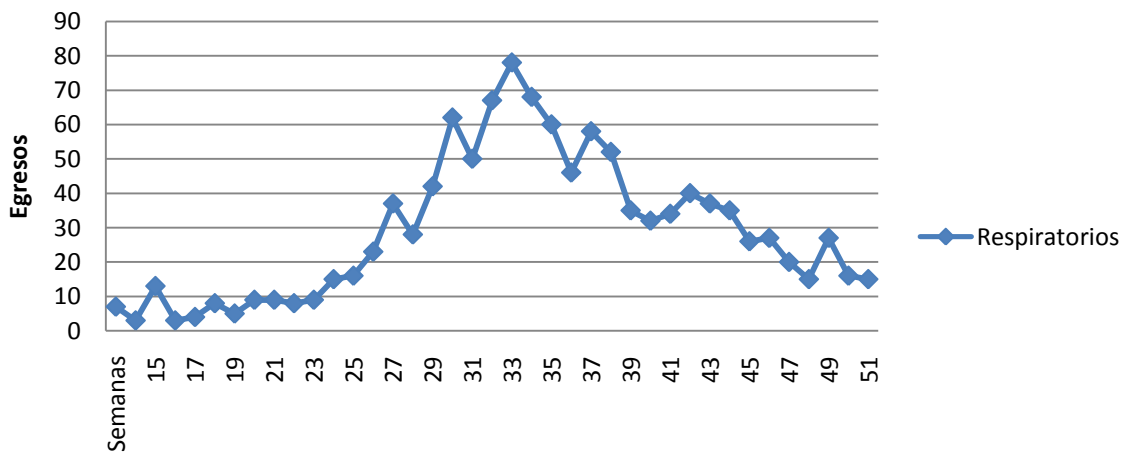
Teniendo en cuenta las **patologías de base** de los pacientes que egresaron del Hospital con IRAB, se observa que el 30,73 % posee algún tipo de patología de base relacionada con siete grandes grupos definidos desde el Departamento Materno Infantil de la Ciudad de Buenos Aires. Teniendo en cuenta este agrupamiento, ese 30,73% está conformado de la siguiente manera: el 24,28%; corresponde a patologías relacionadas con algún tipo de Síndrome Genético o Malformativo, el 21,43 % posee enfermedades relacionadas con Enfermedades Respiratorias Crónicas de Base; el tercer grupo en importancia está compuesto por pacientes con Re-internaciones por Enfermedades Respiratorias (en los últimos tres meses) con el 19,43%. Mientras que Cardiopatías representan un 11,14% de los egresos, Enfermedades Inmunodepresivas u Oncológicas conforman 10,29%, las enfermedades de base Neurológicas el 9,14% de los casos, y por último el 4,29% correspondió a Enfermedades Neuromusculares.

Enfermedades de Base



A continuación, se puede observar en el siguiente gráfico como fue aumentando en forma progresiva la cantidad de pacientes con patologías IRAB, para alcanzar un pico máximo en la Semana Epidemiológica nº 34 (21-27/08).

Respiratorios



Informe Respiratorio 2021 – Atención Consultorio Externo

Con el objetivo de ampliar la información brindada en este informe se incorpora el análisis de los pacientes atendidos bajo la modalidad de Consultorios Externos para el mismo período (entre la 14ª y 52ª semana del Calendario Epidemiológico 2021, desde el 04/4 hasta el 31/12 incluido).

En el período mencionado se registraron **2.465** consultas, por Patologías Respiratoria Baja de las cuales **2.459** fueron de pacientes con residencia en la Provincia de Buenos Aires y **6** con residencia en la Capital Federal. Dentro del grupo de consultas por patologías respiratorias, el mayor número corresponde a Bronquiolitis (45,88%) seguido por Asma (19,80%) y en tercer lugar Broncoespasmo (17,16%).

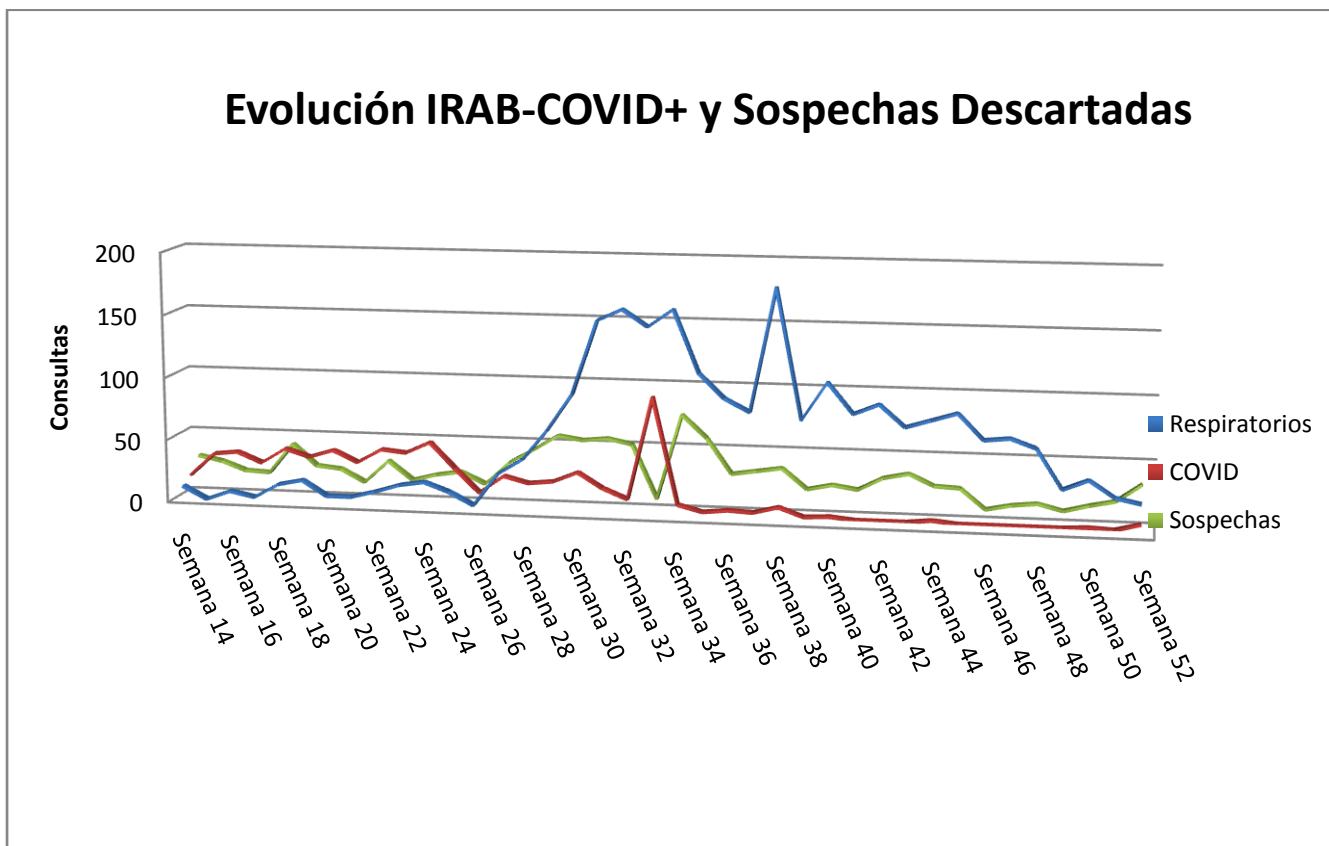
Diagnóstico Ambulatorio		
BQL - IRAB	1131	45,88%
BE	423	17,16%
BOR	282	11,44%
NEUMONIA	140	5,68%
COQUELUCHE	1	0,04%
BQL + NMN	0	0,00%
ASMA	488	19,80%
TOTAL	2465	100,00%

Durante el mismo período (4 de abril - 31 de diciembre) se atendieron en el ámbito ambulatorio **694** consultas por **Covid-19** y 1.093 atenciones por **Sospecha de Covid** que fueron descartadas.

Tanto las consultas por patologías respiratorias como las atendidas por Covid fueron realizadas en los siguientes consultorios:

Consultorios		
Emergencia	3138	73,80%
Bajo Riesgo	132	3,10%
Bajo Riesgo Vesp.	76	1,79%
Otras Especialidades Med.	817	19,21%
Mediano Riesgo	89	2,09%
Total	4252	100,00%

A continuación se puede observar en el gráfico la evolución, de las enfermedades respiratorias y del virus Sars-Covid 2, a través de las semanas 14^o - 52^o del calendario Epidemiológico



Para terminar el presente informe se muestra la procedencia de los pacientes atendidos en Consultorios Externos por las patologías analizadas.

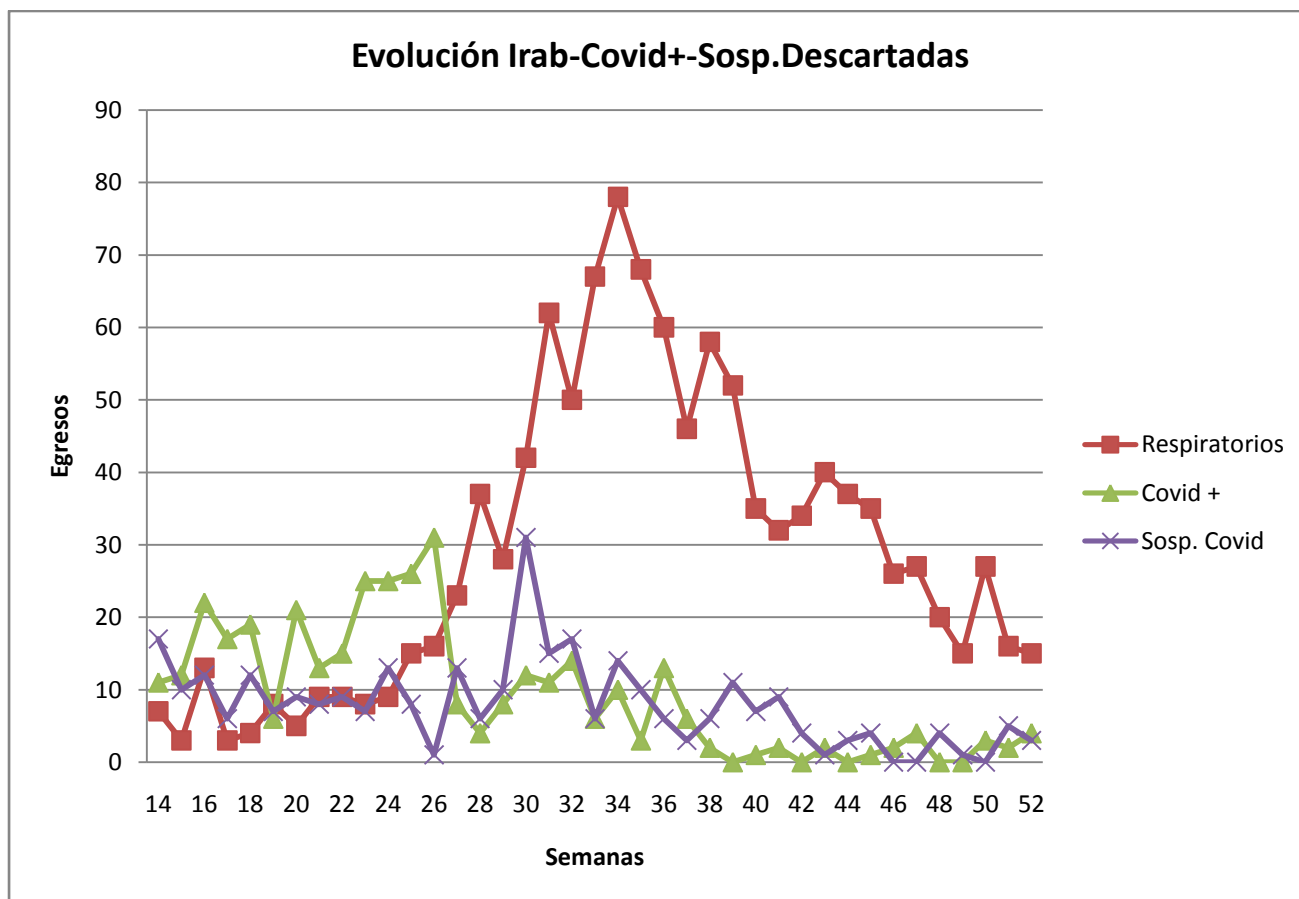
Procedencia de pacientes ambulatorios, según Región Sanitaria de Pcia. de Bs. As

Región Sanitaria	
Región Sanitaria I	0.05%
Región Sanitaria II	0.68%
Región Sanitaria III	0.16%
Región Sanitaria IV	2.22%
Región Sanitaria V	4.38%
Región Sanitaria VI	63.68%
Región Sanitaria VII	11.19%
Región Sanitaria VIII	0.31%
Región Sanitaria IX	0.16%
Región Sanitaria X	0.28%
Zona Sanitaria XI	3.61%
Zona Sanitaria XII	13.93%
	100%

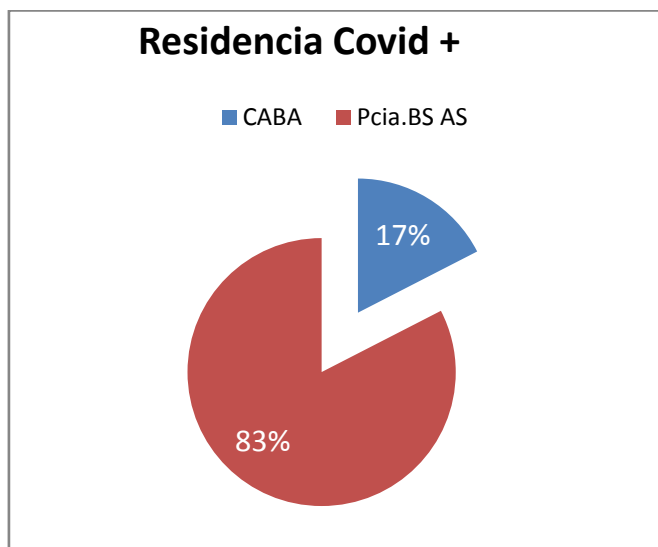
PATOLOGIA RESPIRATORIA AGUDA BAJA Y COVID-19- INTERNACION

Durante el año 2021, coexistió con los patologías estacionales respiratorias, el virus del Sars-Covid 2, ocasionando que parte de la disponibilidad de las camas de las salas de internación, se vieran reducida en número, debido a los aislamientos preventivos que requiere el protocolo del manejo de la internación, de pacientes con Covid Positivo o sospecha de poseer la enfermedad.

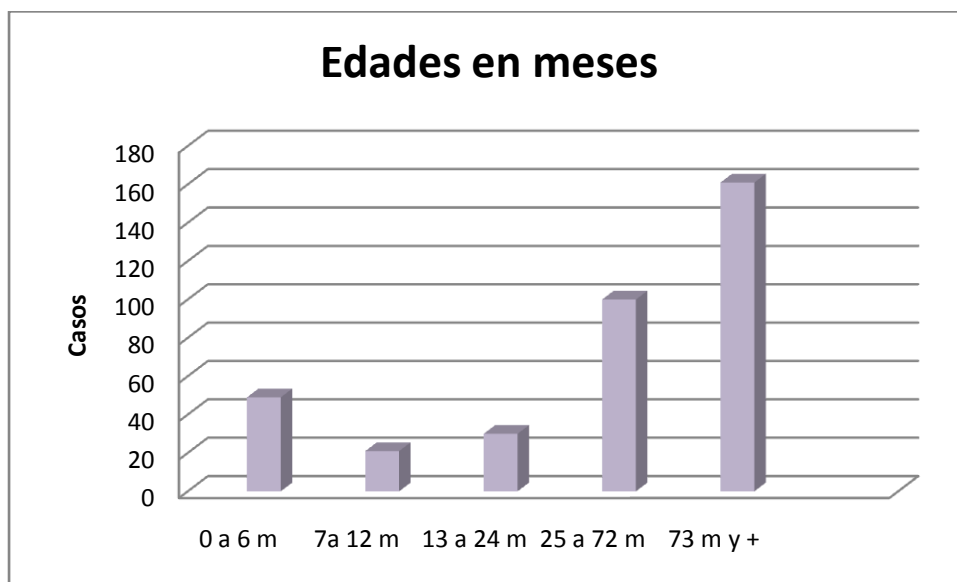
En el presente informe se mostrará la convivencia, a través de las Semanas Epidemiológicas analizadas, de las patologías respiratorias con el Covid-19.



Teniendo en cuenta la residencia de los pacientes covid positivos, el 83% (298) provienen de la Provincia de Buenos Aires, mientras que el 17% (63) restantes residen en Caba.



Analizando la variable edad, se observa el marcado incremento de casos en pacientes mayores de 6 años (45%), seguido por los niños de 2 a 5 años (27,7%) y en tercer lugar los más pequeños de 0 a 6 meses de edad (13,6%).



El 64% de los pacientes que fueron internados por Covid durante el año 2021, tienen comorbilidades. Siendo el grupo más importante el de pacientes inmuno-deprimidos y oncológicos.

PATOLOGIAS DE BASE EN PACIENTES CON COVID +

